

Panelový dům z dob ČSSR – stavebnice domu ve velikosti TT. 1:120

Stavebnici vyrábí a stavební návod připravil Jozef Kiss



Návod na stavbu všeobecné

Materiál:

Stavebnica obsahuje:

steny budovy sú vyrezávané z papiera, a nalepené na „Depron“ (materiál podobný styroduru)

doplnky, ozdoby sú vyrezávané z papiera rôznej hrúbky (obvykle 0,12 a 0,25mm)

rámy okien, dvere sú z vinylovej samolepiacej fólie (niektoré stavebnice obsahujú okná a dvere z papiera)

Lepenie, farbenie, povrchová úprava:

Na lepenie stien je vhodné použiť lepidlo na polystyrén, prípadne disperzné lepidlo. Nepoužívať lepidlá s organickými rozpúšťadlami, ktoré rozpúšťajú materiál stien. Na lepenie papiera sa osvedčilo husté disperzné lepidlo, alebo sekundové lepidlo, prípadne kontaktné lepidlá (Chemopren a pod)

Na lepenie veľkých plôch sa vysoko osvedčili sprejové lepidlá 3M DisplayMount. (toto lepidlo sa používa aj na lepenie papierových stien na Depron)

Farbenie:

Dielce sú vyrezávané z papiera podobnej farby ako by mala byť konečná úprava. Čiže niektoré diely je priamo možno ponechať v pôvodnej farbe. Na modelovanie omietky je vhodné používať nástrek hustej farby (nástrek ostane zrnitý).

Je možné použiť klasické modelárske farby, alebo iné bežné farby (syntetické, akrylátové) –pretože nepotrebujem „perfektný“ povrch, skôr naopak –zrnitý a mierne ťakatý povrch lepšie modeluje omietku.

Jedno z riešení je použitie bielej latexovej farby zafarbenej tónovacou pastou. Dajú sa namiešať veľmi verné pastelové odtiene. Striekam „lacnou“ fixírkovou airbrush pištolou, hustejšou farbou skoro „nasucho“. Nepriaznivý dôsledok farieb na báze vody, je mierne deformácie papiera.

Pri použití farieb na vodnej báze, je vhodné papier impregnovat' nejakým syntetickým lakom (veľmi sa osvedčil liehový lak). Lak je vhodný ak po nastriekaní a uschnutí nedeformuje papierové diely.

Iné riešenie vedúce k celkom uspokojivým výsledkom je namiešanie farieb z klasických práškových farieb a liehového laku. Táto „farba“ vytvára drsný, matný povrch. Nanášam striekaním. Nedeformuje papier.

Stavba:

V stenách treba vyrezať všetky otvory pre okná a dvere a nakoniec vyrezať presné obrisy stien. Použiť treba kvalitné a ostré nástroje aby sa Depron netrhal. Režeme „od ruky“ čepel je vedená papierom. Snažíme sa rezať maximálne kolmo. Prípadné nerovnosti sa dajú vybrúsiť jemným brúsnym papierom. Na začistenie malých otvorov si pripravte nástroj z tenkých prúžkov HPS hr. Cca 1mm a šírky 2 až 10mm podľa potreby, na ktorú si nalepíte brúsný papier, na každú stranu inej zrnitosti.

Steny sú navrhnuté tak, že sa lepia k sebe natupo, v spoji sú obe steny skosené pod uhlom 45st. Skosenie sa robí brúsením. Materiál je mäkký, ide to pomerne ľahko a rýchlo. Brúsný papier musí byť nalepený na hranol, presnosť sa dá dosiahnuť použitím jednoduchej šablony (štvorec dosky hr. Cca 20mm, ktorý má jednu hranu zrezanú pod 45st uhlom. Vyrobiť stolár z odpadu na pokosovej píle)

Na lepenie stien je vhodné pripraviť si rôzne šablóny a opierky z hranolov. Osvedčil sa spôsob, že lepím spolu dve a dve steny do tvaru L, a po zaschnutí tieto dielce zlepím dokopy do konečnej podoby.

Spoje, ktoré nebudú prekryté nejakou ďalšou ozdobou, je možné podľa potreby pretmeliť. Ale pri presnej práci sú spoje dostatočne tenké a presné, takže povrchová úprava ich zamaskuje.

Okná a dvere:

Jednoduché okná z fólie:

tenkým a ostrým nástrojom „vyčistíme“ narezanú fóliu: najprv opatrne stiahneme vonkajšiu časť (odpad), potom postupne povyberáme všetky vnútorné nepotrebné plochy. Občas sa môže stať, že materiál nie je dokonale prerezaný a treba rez jemne prejsť tenkým nožom (prípadne žiletkou). Na podklade musí ostať čistý rám okna. Ako sklo je možné použiť akúkoľvek priehľadnú fóliu, osvedčil sa číry HPS hr. 0,3mm (Evergreen). Prenos rámu sa dá zvládnuť „ručne“ pinzetou, ale hrozí deformácia geometrie. Najlepší výsledok však dosiahneme pomocou prenášacej fólie. Fóliu nalepíme na očistené motívy, a opatrne ju odlepíme aj spolu s motívom a nalepíme na priehľadnú fóliu. Nakoniec opatrne odstránime prenášaciu fóliu. Okná potom vystrihneme presne na vonkajší rozmer rámu.

Zložitejšie (dvojrstvové) okná a kazetové dvere. Motívy očistíme od všetkých nepotrebných plôch ako v predch. prípade. Najspodnejšiu vrstvu preniesieme na svoje miesto, vyššie vrstvy prenášame postupne ručne pinzetou. Trik je v tom, že podklad na ktorý lepíme ďalšiu vrstvu motívu navlhčíme vodou, do ktorej pridáme nejaký detergent (na umývanie riadu, jedna kvapka na pol deci vody). Horný motív je možno potom posunovať a upraviť presne polohu, Potom opatrne odsajeme prebytočnú vodu a necháme uschnúť (aj deň).

Osadenie okien a dverí

Niektoré okná historických budov sa otvárajú smerom von, a sú prakticky zároveň s povrchom steny. V tomto prípade stačí pri vyrezávaní Depronu nechať okraj 0,2-0,3mm, ktorý vytvorí akési osadenie. Okná lepíme riedkym disperzným lepidlom zvnútra.

Okná ktoré sú hlbšie v stene usádzame pomocou šablóny (prípravku). Ten si treba zhotoviť z odrezkov HPS rôznej hrúbky. (Vid' náčrtok) Prípravok priložíme zvonka na stenu a zvnútra vtláčime okno na doraz a zalepíme.

Poznámky k stavbe „panelák vTT“

POZOR: existujú dve zrkadlové verzie, treba si zistiť tú „správnu“ a riadiť sa správnym náčrtkom. Zadná stena je tá hladká na ňu sa prilepí výstupok schodišťa. Treba zbrúsiť bočné hrany pod 45st. uhlom, až po papier. Bočnice – zbrúsiť zadnú hranu aby lícovala so zadnou stenou, predná hrana ostane tak ako je ! Prednú stenu treba zostaviť z dielcov: na väčšie kusy tvaru L prilepiť príslušné „odskoky“ (natupo), do nich vlepíť menšie, potom oba kusy spolu a vznikne predná stena.

Zlepiť bočnice a zadnú stenu, ako pomôcka slúži jeden obdĺžnik, ktorý sa lepí hore pod strechu a pomáha držať tvar.

Prilepiť prednú stenu, použiť druhý obdĺžnik

Teraz by mal prísť nástrek, resp povrchová úprava, prakticky všetko na jeden odtien „betón“. Treba dbať, aby aj vnútorné hrany okien boli jednotne nastriekané

Osadiť okná a dvere – zvnútra ich vtlačiť do príslušnej polohy a zvnútra upevniť riedkou disperziou.

Vyrezať strechu podľa naznačených čiar, v strede nerezať !!!, tam bude len ohyb

Ohyb je taký aby sa do stredu dala vložiť drevená špajla cca 3mm. Tou špajlou a hustým lepidlom fixujeme tvar. Celá strecha príde na svoje miesto tak, že zadná hrana lícuje s odskokom schodišťa, horná hrana (hrebeň) s hornou hranou bočnej steny

Na strechu prilepiť komíny (alebo aj nie podľa epochy ☐) a ďalšie doplnky (antény, hromozvod, odkvap)

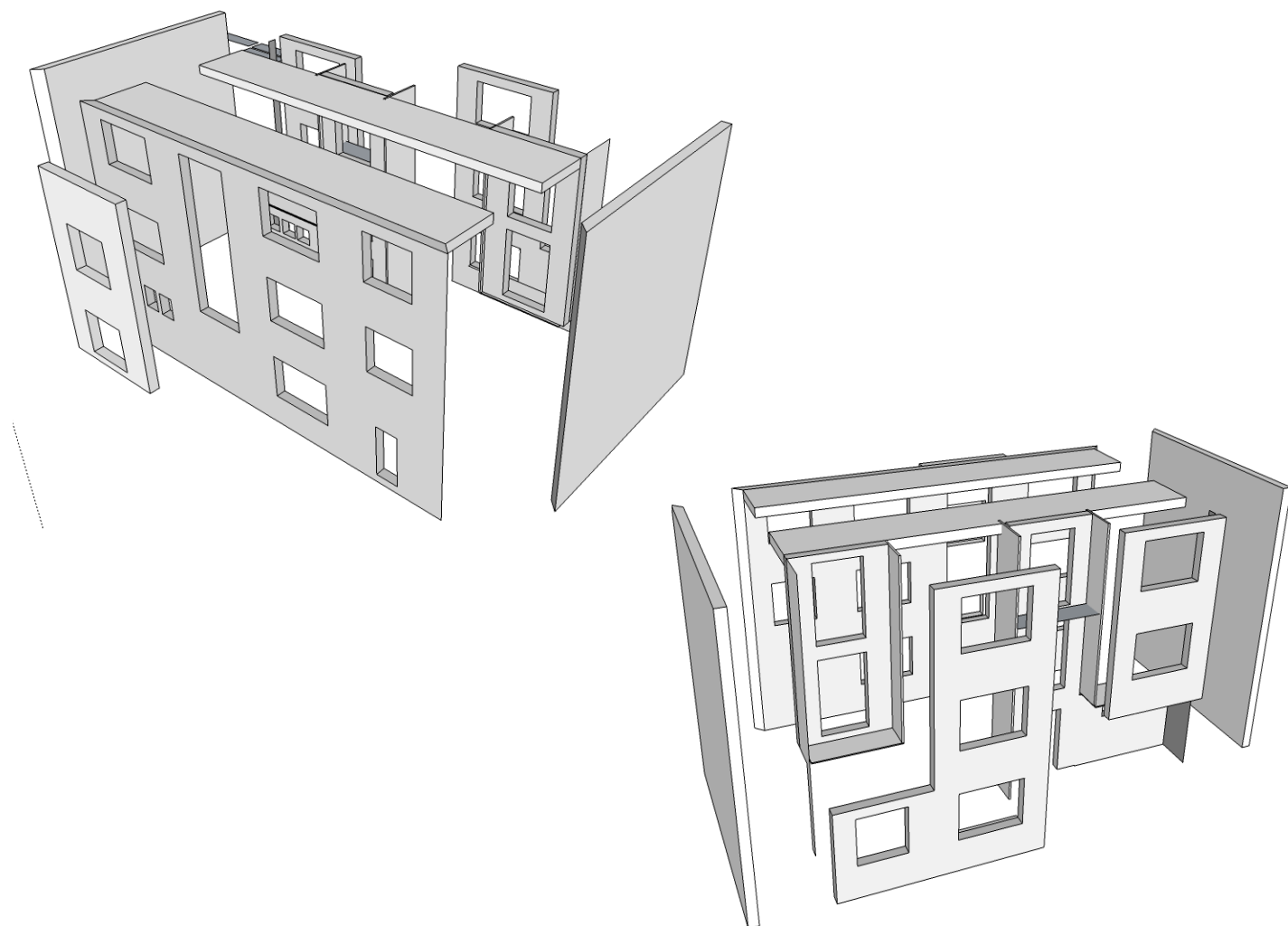
Vlepiť podlahy balkónov (podľa vyrezanej predlohy je vhodné urobiť si ju z hrubšieho kartónu, cca 1mm

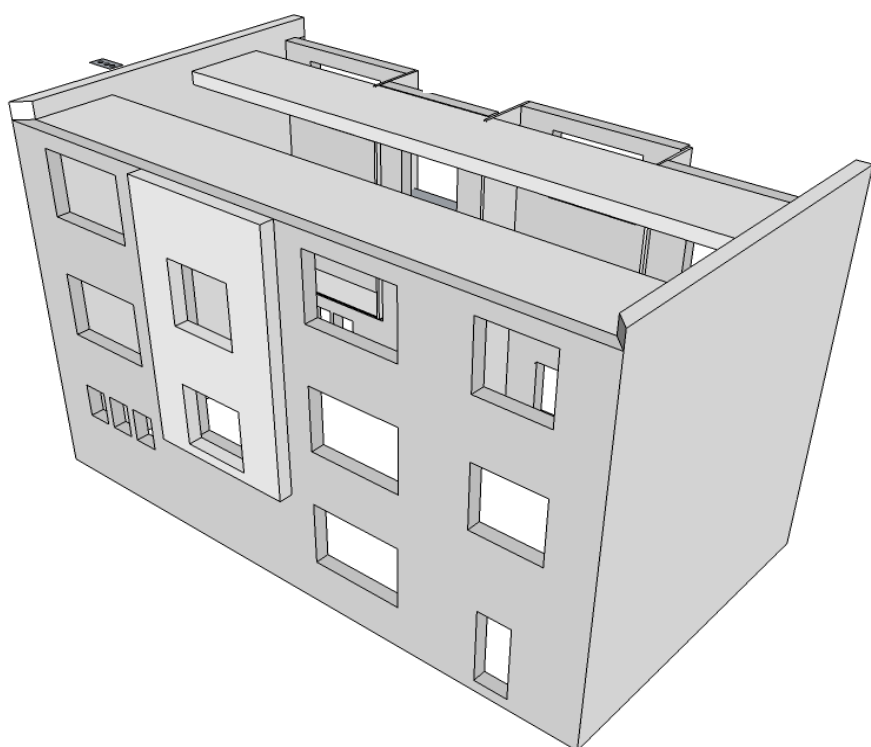
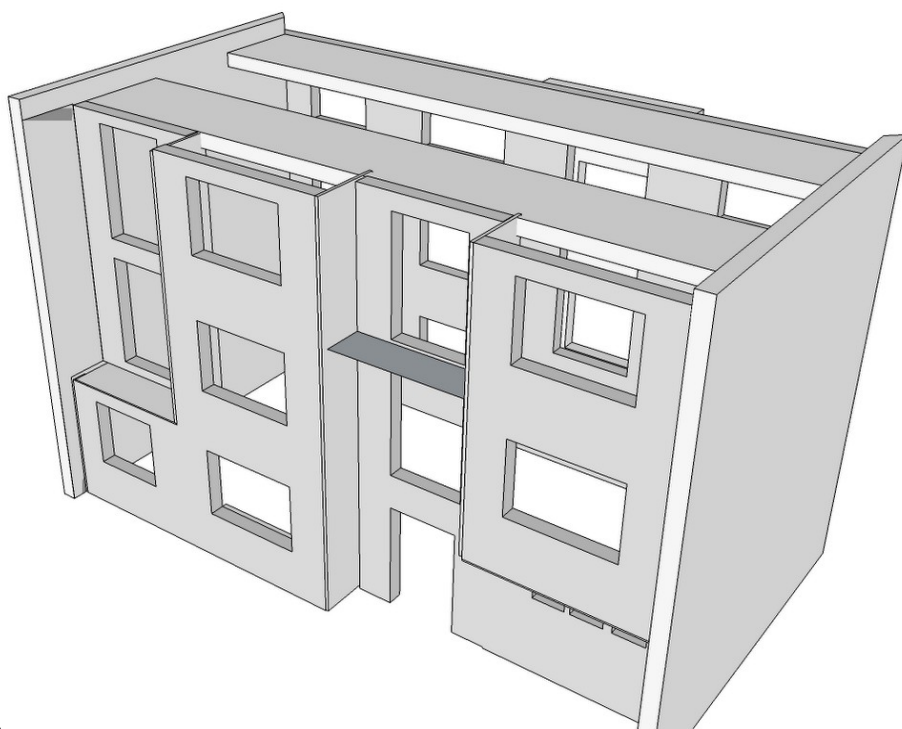
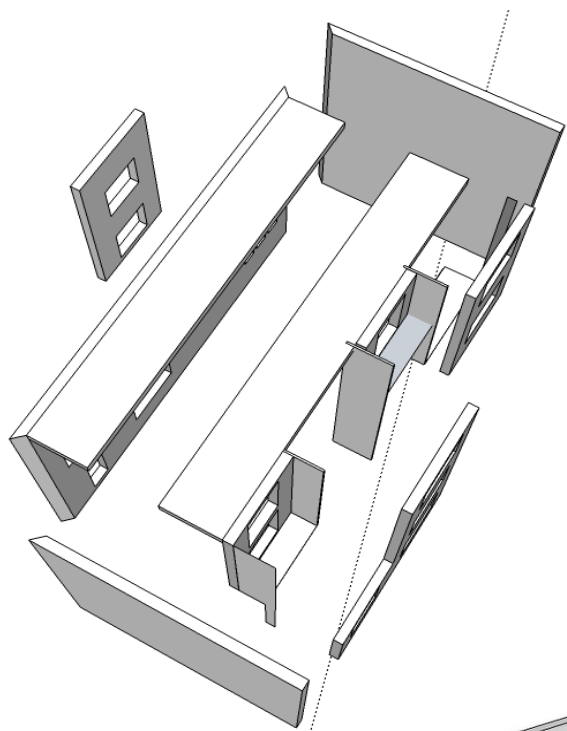
Poskladať balkónové zábradlia (do rámu vlepiť mriežku a výplň – tá môže mať rôzne farebné kombinácie – výdobytok socialistickej architektúry). „Uši“ rámu zohnúť dovnútra a vlepiť na miesto

Balkónové zábradlie je dosť mäkké – je vhodné ho pred zalepením napustiť sekundovým lepidlom.

Na steny tvrdou ceruzkou vyznačiť panely

Do okien vlepiť parapety (treba si narezať pásiky z papiera)





Pohodovú stavbu praje Jožo Kiss